



GO! GLOBAL!

海外留学ガイドブック



私たち阪南大学は、夢に向かってチャレンジするキミにとことん付き合う

阪南大学で見つける
きみの本当に行きたい事
とことんきみの将来に向かって
サポートします。

CHALLENGE IS YOURS!

GO! GLOBAL! 挑戦をたのしもう!

 阪南大学
学生支援課 〒580-8502 大阪府松原市天美東5丁目4番33号
TEL.072-332-1224 (代表) FAX.072-332-1662
<http://www.hannan-u.ac.jp/>



協定校(協定機関)一覧



留学プログラム一覧

本学と交換・協定留学締結をしている大学への留学(長期)のほか、学生が自ら選んだ大学へ留学できる制度(短期)があります。プログラムを利用した場合、留学期間は在学期間に算入され、留学先大学で修得した成績が本学の単位として認定されるため、1年間留学した場合でも4年間で本学を卒業することが可能です。



CANADA	AMERICA	AUSTRALIA
カナダ <ul style="list-style-type: none"> ・ウニペグ大学 ・オカナガン大学 ・ビクトリア大学 ・ゲルフ大学 ・カナダ有給インターンシッププログラム 	アメリカ <ul style="list-style-type: none"> ・イリノイ大学 ・オレゴン大学 ・ワシントン大学 ・ニューヨーク市立大学 ・パレンシア国際カレッジプログラム(ディズニーインターンシップ) ・パレンシアグローバルリーダーシッププログラム 	オーストラリア <ul style="list-style-type: none"> ・フリントダース大学
NEW ZEALAND	UNITED KINGDOM	FRANCE
ニュージーランド <ul style="list-style-type: none"> ・オタゴ大学 ・ビクトリア大学ウェリントン 	イギリス <ul style="list-style-type: none"> ・リーズ大学 ・マンチェスター大学 	フランス <ul style="list-style-type: none"> ・ブルゴーニュ大学 ・西部カトリック大学
KOREA	CHINA	TAIWAN
韓国 <ul style="list-style-type: none"> ・慶熙大学 ・大邱大学 ・東国大学 ・東義大学 	中国 <ul style="list-style-type: none"> ・対外経済貿易大学 ・内蒙大学 ・広東外語外貿大学 	台湾 <ul style="list-style-type: none"> ・高雄餐旅大学

留学種類	交換留学	協定留学	パレンシア国際カレッジプログラム	パレンシアグローバルリーダーシッププログラム	カナダ有給インターンシッププログラム	認定留学	海外語学研修助成
留学先	本学協定校 中国語圏 韓国 フランス	本学協定校 英語圏 フランス	アメリカ	アメリカ	カナダ	海外大学付属の語学学校	本学が指定する言語圏での語学研修・インターンシップであれば自由に選択可能
期間	長期 (半年 / 1年)	長期 (半年 / 1年)	長期 (半年)	長期 (半年)	長期 (半年)	短期 (春期・夏期) 休暇中1カ月程度	短期 (春期・夏期) 休暇中1カ月程度
語学力	当該言語の学習歴/資格を取得している等 (一部の大学で別途条件あり)	〈英語圏〉 TOEIC® 350点以上 〈フランス語圏〉 フランス語検定4級以上 (一部の大学で別途条件あり)	TOEIC® 600点以上 (ディズニーインターンによる面接あり)	TOEIC® 600点相当 (インターンシップ受入企業担当者による英語面接あり)	TOEIC® 550点以上	条件なし	* 詳細は P.7 「海外語学研修助成」を参照
単位認定	あり	あり	あり	あり	あり	あり	なし
助成金	なし	本学と派遣先大学の授業料を比較して金額の低い方が対象 ※詳細は P8 「助成金の紹介」を参照	本学と派遣先大学の授業料を比較して金額の低い方が対象 ※詳細は P8 「助成金の紹介」を参照	本学と派遣先大学の授業料を比較して金額の低い方が対象 ※詳細は P8 「助成金の紹介」を参照	本学と派遣先大学の授業料を比較して金額の低い方が対象 ※詳細は P8 「助成金の紹介」を参照	なし	〈一般助成金〉 授業料、滞在費および往復航空券の実費の半額 (15万円を上限)を支給 〈特別助成金〉 授業料、滞在費および往復航空券の実費の全額 (30万円を上限)を支給
滞在形態	寮	ホームステイ / 寮	寮	寮	ホームステイ	ホームステイ / 寮	ホームステイ / 寮
費用	・阪南大学学費 ・留学先生活費 ・渡航費 ・海外旅行保険費等	・阪南大学学費 ・留学先大学学費 ・留学先生活費 ・渡航費 ・海外旅行保険費等	・阪南大学学費 ・留学先大学学費 ・留学先生活費 ・渡航費 ・海外旅行保険費等	・阪南大学学費 ・留学先大学学費 ・インターン実習費 ・留学先生活費 ・渡航費 ・海外旅行保険費等	・阪南大学学費 ・留学先大学学費 ・インターン実習費 ・留学先生活費 ・渡航費 ・海外旅行保険費等	※留学先による	※留学先による

※なお、派遣制度、派遣先等の掲載内容については変更となる場合があります。



協定留学・交換留学



長期協定留学

学生を留学派遣する協定を締結している海外の大学へ、本学学生を1年間（または半年間）派遣する留学制度です。



英語圏	春出発 秋出発	TOEIC 受験	7月中旬	7月下旬~8月下旬	9月上旬	9月中旬	10月上旬~	3月~
			12月中旬	1月下旬~2月下旬	3月上旬	3月中旬	4月上旬~	9月~
			募集説明会	募集/個人面談	学内選考	留学派遣決定	入学・渡航手続き	留学出発

イギリス	アメリカ	カナダ	ニュージーランド	オーストラリア
・リーズ大学	・イリノイ大学 ・ニューヨーク市立大学 ・オレゴン大学 ・ワシントン大学 ・パレンシア国際カレッジプログラム (フェイスワークインターンシップ) ・パレンシアグローバルリーダーシッププログラム	・ウィニペグ大学 ・オカナガン大学 ・ビクトリア大学 ・ゲルフ大学 ・カナダ有給インターンシッププログラム	・オタゴ大学 ・ビクトリア大学ウェリントン	・フリンダース大学

★英語圏では申請時においてTOEIC®スコア**350点以上**を有すること。（※下記大学は別途条件があります）

出願資格

イギリス	アメリカ	カナダ	ニュージーランド
<ul style="list-style-type: none"> ■ リーズ大学: TOEFL iBT 50点、TOEFL ITP 450点、TOEIC® 500点、IELTS 4.0以上 	<ul style="list-style-type: none"> ■ ワシントン大学: TOEFL iBT 72点(各スキル17点以上)、IELTS 6.0点以上(各スキル5.5点以上)、Duolingo 100点 	<ul style="list-style-type: none"> ■ オカナガン大学: TOEFL iBT、IELTS、Duolingoテストのいずれかの点数が必要 ■ 有給インターンシッププログラム: TOEIC® 550点以上 	<ul style="list-style-type: none"> ■ ビクトリア大学ウェリントン: Duolingo 70点、IELTS 4.5点、TOEFL iBT 34点以上 ■ オタゴ大学学部留学の場合: IELTS 全般で6.0点以上その他の条件あり

TOEIC®のスコアは大学入学後の直近2年間に取得したスコア *P.6掲載の就業体験・インターンシップについても協定留学として取り扱い

フランス語圏 留学時期等の詳細は学生支援課へお問い合わせください。

出願資格

★実用フランス語技能検定試験**4級以上**（申請時のスコアによる）

4級	3級以上
<ul style="list-style-type: none"> ■ 授業料の半額を助成金として支給します。 	<ul style="list-style-type: none"> ■ 授業料の全額を助成金として支給します。

フランス

- ・西部カトリック大学
- ・ブルゴーニュ大学

長期交換留学

学生を相互交換する協定を締結している海外の大学へ、本学学生を1年間（または半年間）派遣する留学制度です。留学先大学の授業料は全額免除されるため、授業料は本学への納付のみです。（※一部負担が必要な大学あり）



中国語圏	12月中旬	1月下旬~2月下旬	3月上旬	3月中旬	4月上旬~	9月~
	募集説明会	募集/個人面談	学内選考	留学派遣決定	入学・渡航手続き	留学出発

出願資格

★中国語関連科目の単位を取得している、もしくは取得見込みであること。または、同等の能力を証明する資格を有していること。

台湾	中国
<ul style="list-style-type: none"> ・高雄餐旅大学 	<ul style="list-style-type: none"> ・对外経済貿易大学 ・内蒙古大学 ・広東外語外貿大学

韓国語圏	7月上旬	7月下旬~8月中旬	9月上旬	9月中旬	10月上旬~	3月~
	募集説明会	募集/個人面談	学内選考	留学派遣決定	入学・渡航手続き	留学出発

出願資格

★韓国語関連科目の単位を取得している、もしくは取得見込みであること。または、同等の能力を証明する資格を有していること。
※一部大学によっては、語学条件が定められています。

※東国大学については半年留学のみ募集
12月中旬にも募集あり

韓国
<ul style="list-style-type: none"> ・慶熙大学 ・大邱大学 ・東国大学 ・東義大学

長期協定留学

長期交換留学

Canada 長期留学体験談

期間:2022年8月~2023年8月

MAHIRO OHNISHI

国際コミュニケーション学科 **大西 真央** 留学先: **ゲルフ大学**

A1. Listening力の向上を感じました。留学当初は何も聞き取れず、聞き返せずでしたが、5カ月目ごろから現地の方と交流する機会が増えて話の幅も広がりました。

A2. 今までの21年間はとてもちっぽけなものだったんだと思うくらい影響を受けました。特に人間関係に対する考え方の違いに心を打たれました。

A3. 英語を話すことに恥じらいがあるなら留学前に話す機会を自分で作った方がいいです!

期間:2023年5月~2023年8月

EMIRI TSUDA

国際コミュニケーション学科 **津田 恵美梨** 留学先: **ウィニペグ大学**

A1. 読解面では、知らない単語のある文章でも文脈から意味を推測して、ある程度理解できるようになりました。聴解面では、日常会話のスピードであれば、相手の話していることを一度でだいたい聞き取れるようになりました。

A2. 日本では出会えない人達とたくさん出会うことができ、また経験できないことを多く経験することができ、この4カ月間全てが自分にとってかけがえのない財産となりました。留学を通して、百聞は一見に如かずという言葉の意味を身をもって理解することができました。

A3. 人から聞く話と、自分が実際に行き行って感じるものは異なることがあるので、ぜひ留学に挑戦して、自分の目で確かめてきてください。

韓国 先輩に聞いてみました!

Q1. 語学力は留学前と比較してどの程度向上したと思いますか?
Q2. 留学体験によって価値観など大きく変わった点などありますか?
Q3. 留学を希望する後輩へ、アドバイスをお願いします。

期間:2023年2月~2023年9月

MUNEYOSHI OZEKI

国際観光学科 **大関 棟善** 留学先: **東国大学**

A1. 読解では授業中に声を出して読むことになるので留学前より読むスピードが早くなったと実感しています。そしてすべて韓国語で授業が進んでいくので聴解も明らかに伸びました。

A2. 物事の見方が変わったような気がします。自ら色々なことに挑戦するようになりました。挑戦しようという考え方が多くなり、すぐに行動することが出来るようになりました。

A3. 最初は、不安になったり、ストレスを感じて逃げ出したい時が訪れますが、それを乗り越えれば、色々が発見できるし、自分がやりたいことを見つけることができると思います。新しい自分探してみたいな感覚で留学してみたらいいと思います!

期間:2023年2月~2023年9月

RUNA FUKUSHIMA

国際コミュニケーション学科 **福島 瑠菜** 留学先: **東国大学**

A1. 韓国人の友達と出かけたり旅行に行ったりしましたが、しっかり意思疎通ができるほど成長しました。留学前と比べると全体的に成長したと思います。

A2. 今回の留学は自分の性格が変わるきっかけになったと思います。留学前より性格が前向きになりました。日本にいたときは先入観で無理そうな物には挑戦しないと怖気づく場面がたくさんありましたが、海外という環境に身を置いてみて、失敗が怖くなくなりました。

A3. 韓国に留学してみて、すごくあっという間でした。留学生活が終わるのは本当に早いです。留学中はなんでも積極的に行動してください。

就業体験・インターンシップ

* バレンシアプログラムについては阪南大学生協への加入が必要になります。

長期就業体験・インターンシップ 協定留学

バレンシア 国際カレッジ プログラム

留学期間 約6ヶ月

アメリカ・フロリダ州のバレンシアカレッジ講師からビジネスやホスピタリティ、ディズニーの理念を学びながらディズニーワールドリゾートで就業体験を行います。

※ 世界各国からディズニーの考えに共感を持った優秀な学生が集まるため大きな刺激を受けることができ、協働することで自分も磨かれていく感覚を得ることができます。将来ディズニーやテーマパークで働きたいと考えている方は是非ともチャレンジしてください。

バレンシア グローバル リーダーシップ プログラム

留学期間 約6ヶ月

アメリカ・フロリダ州のバレンシアカレッジ講師からビジネスやホスピタリティ等についてを学び、ホテル等での就業体験を行います。



バレンシア 国際カレッジ プログラム

- ★プログラム開始日に阪南大学に1年以上在籍していること
- ★TOEIC®スコア600点以上
- ★阪南大学における面接の他、ディズニーリクレーターの面接に合格していること
- ★協定留学制度の選考に準ずる

バレンシア グローバル リーダーシップ プログラム

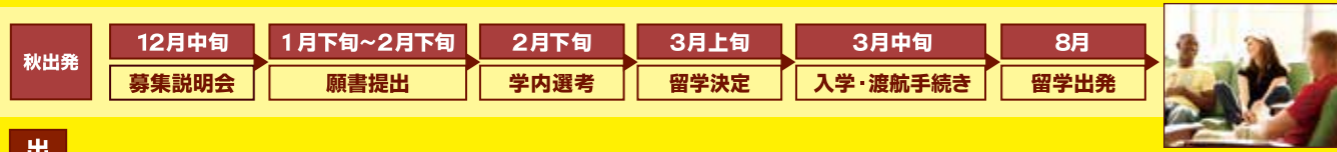
- ★インターンシップ受入企業担当者による英語面接をクリアできる語学力(TOEIC®スコア600点相当)
- ★協定留学制度の選考に準ずる。

カナダ 有給インターンシップ プログラム

留学期間 約6ヶ月

カナダのバンクーバーインターナショナルカレッジでカスタマーサービスをメインとする業種「旅行、ホテル、飲食、サービス」に必要な専門知識に加え、コミュニケーション、キャリアリサーチ等を学び、ホテル等での就業体験を行います。

※ 円安、物価高で欧米への留学費用が高騰していますが、有給インターンシップであれば現地で働いた分の収入を得ることができるため、準備する留学費用が軽減されます。また、将来海外で働きたいと思ってる方にとっては学生時代にその体験ができることは貴重な機会になります。



- ★TOEIC®スコア550点以上
- ★協定留学制度の選考に準ずる。

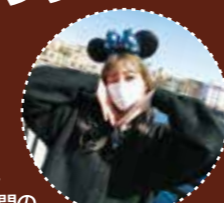
2024年2月、バレンシア 国際カレッジ ディズニープログラムに参加予定の 久保 ほのかさんにインタビュー!

Q1. プログラムに参加の理由
幼少期、自宅ですべてディズニーチャンネルが流れていて、セリフを覚えるほど見ていました。一人で訪れる程ディズニーが大好きで、阪南大学を受験する主なきっかけもこのプログラムに参加する事でした。

Q2. 参加の目的
高校では二度、短期留学を経験し、昨年は阪南大学の留学制度を利用しカナダ留学を半年経験しました。まだまだ自分自身の英語力には満足しておらず、更なる英語力の向上に努めたいと考えています。また、4年間のカフェでのアルバイト経験から、ホスピタリティやサービスを学びました。今度は大好きな場所、本場ディズニーワールドにて、ハイレベルなホスピタリティやサービスを体現し、ゲストの方々に笑顔をして、自分自身の成長に繋がりたいです。

Q3. 参加の意気込み
ハードなスケジュールだと思いましたが、自分がずっと参加したかった憧れの仕事ですし、わずか5ヶ月間なので全力で頑張るつもりです。その為に毎日少しずつですが情報収集や英語の勉強をしています。楽しかっただけでは終わらないように、なりたい自分を目指して頑張ります。

就業体験にチャレンジ!



海外語学研修助成・認定留学

短期海外語学研修助成

春期・夏期休暇期間を利用して海外へ短期留学やインターンシップ等を行う学生に授業料や渡航費の一部を補助する制度です。※本制度を利用できるのは在学中に同一言語で一回限りです。

- 留学先** 留学先、インターンシップ先は学生本人が自由に選択できます。
- 留学時期** 春期・夏期休暇期間中の1ヶ月程度
- 対象言語** 英語・中国語・韓国語・フランス語・ドイツ語・スペイン語 ※その他事前の申し出により国際交流委員会にて承認した言語
- 申請資格** 単位取得が良好であること等。語学力でP8(海外語学研修助成金)の基準を満たすこと。
- 募集期間** 5月・10月

短期認定留学

春期・夏期休暇期間を利用して海外へ短期留学を行い、帰国後現地で修得した成果を本学の単位として認定する制度です。

- 留学先** 留学先大学は学生本人が自由に選択できます。※大学または大学付属のプログラム受講に限ります。
- 留学時期** 春期・夏期休暇期間中の1ヶ月程度
- 対象言語** 英語・中国語・韓国語・フランス語・ドイツ語・スペイン語
- 申請資格** 単位取得が良好であること等 ※語学能力については問いません。
- 募集期間** 5月・10月

短期留学体験談

先輩に聞いてみました!

- Q1. あなたが留学した国はあなたからみてどんな国でしたか?
- Q2. 留学を振り返ると、留学体験というものは自分にとってどのようなものとなりましたか?



国際コミュニケーション学科 **川又 礁** 留学先: **オーストラリア**

- A1. ゴールドコーストにはコミュニケーションをとることが好きな人が多いと感じました。日本人は些細なことで謝りすぎのように思います。オーストラリアでは寛容な人が多いため、そのような文化がありません。パスが少々遅れても腹をたてる人もいませんでした。
- A2. 語学研修に行くまでは3週間で十分だと思っていましたが、実際には全く足りませんでした。海外の友達が多くできたことで、さまざまな国の価値観に触れ、自分も大きく変わりました。将来は海外で働き、生活をするためにコミュニケーション能力をあげたいと思うようになりました。



期間:2023年2月25日~3月20日

SHOKAWAMATA

期間:2023年8月30日~9月20日



国際コミュニケーション学科 **井川 桃花** 留学先: **韓国(慶熙大学)**

- A1. 韓国には最先端なものが多くとても素敵でたくさんの刺激を受けました。
- A2. 日本と違い、韓国ではいい意味でも悪い意味でも人にそこまで興味が無く他人のことをジロジロ見る人が少なかった印象があります。私は気にしてしまうことが多かったのですが、その環境に慣れたおかげで周りの目をあまり気にせず自信を持ちのびのび生きる事が出来るようになりました。私に合った国だと思いました。



長期

就業体験・インターンシップ

短期

海外語学研修助成・認定留学

助成金の紹介

協定留学助成金

▶ **長期・協定留学をおこなう学生に補助する制度です。**

助成金がない場合 阪南大学と留学先大学の両方に授業料を支払う。	TOEIC® 350点以上取得した場合 阪南大学の授業料と留学先大学の授業料を比較して、安い方の授業料を半額助成する。	TOEIC® 550点以上取得した場合 阪南大学の授業料と留学先大学の授業料を比較して、安い方の授業料を全額助成する。
留学先大学の授業料	留学先大学の授業料の方が安かった場合 留学期間の生活費	留学期間の生活費
留学期間の生活費	留学期間の生活費	留学期間の生活費
留学期間の生活費	留学期間の生活費	留学期間の生活費
留学期間の生活費	留学期間の生活費	留学期間の生活費

留学経費の負担を軽減するため、本学から留学助成金を支給します。助成金は本学の授業料(施設費含む)と、派遣先大学の授業料を比較して金額の低い方の授業料が助成の対象となります。英語圏の場合、申請時のTOEIC®スコアが350点以上の場合には授業料の半額、550点以上の場合には授業料の全額を支給します。

★ TOEIC®スコア 350点以上 取得者：
授業料半額補助
(1年間留学の場合 約40万円～54万円)

★ TOEIC®スコア 550点以上 取得者：
授業料全額補助
(1年間留学の場合 約80万円～108万円)

★ 留学期間中に独立行政法人日本学生支援機構から給付奨学金を受ける場合には、留学補助金の支援金額は半額となります。

海外語学研修助成金

▶ **短期・海外語学研修助成やインターンシップ等をおこなう学生に補助する制度です。**

言語分類	定員	助成金内容	語学基準
一般助成金	春期・夏期で15名	授業料、滞在費および往復渡航旅費の実費の半額(ただし15万円を上限を支給)	① 英語はTOEIC® 350点以上のスコアを有すること ② その他の言語は、当該言語の何らかの資格を有するか、担当語学教員の推薦があること。または学習歴や基礎的コミュニケーション能力を有することが客観的に確認できること。
特別助成金	春期・夏期で4名	授業料、滞在費および往復渡航旅費の実費の全額(ただし30万円を上限を支給)	【A表】の基準を満たすこと ※英語以外は、下記のいずれかを満たせば申請を受理する。 ① 当該言語の指導教員から、基準となる資格のレベルと同等の能力を有することを証明する文書が提出される場合。 ② 基準の1ランク下の資格をすでに取得し、基準となる資格の受験票を有する場合。 ③ その他、客観的に基準と同等のレベルを有すると認められる資料の提出がある場合。 ※ 本学の交換または協定留学制度を利用した者が当該言語で申請する場合の基準は【B表】とする。

特別助成金 ※ 交換・協定留学制度を利用した者が留学先と異なる言語で申請する場合の基準は【A表】を適用する。

A表	言語分類	検定試験等	点数または級
	英語	TOEIC® (カレッジTOEIC®含む)	600点以上
	フランス語	実用フランス語技能検定	3級以上又は同等であると認められる者
	ドイツ語	ドイツ語技能検定	3級以上又は同等であると認められる者
	中国語	中国語検定	3級以上又は同等であると認められる者
	韓国語	韓国語能力試験	3級以上又は同等であると認められる者
	スペイン語	スペイン語技能検定試験	4級以上又は同等であると認められる者
	その他の言語	学習時間200時間以上と見なされる資格又は学習歴を有すること	
B表	言語分類	検定試験等	点数または級
	英語	TOEIC® (カレッジTOEIC®含む)	800点以上
	中国語	中国語検定	準1級以上
	韓国語	韓国語能力試験	5級以上
	フランス語	実用フランス語技能検定	2級以上

留学を成功体験に導くためのプランニング

入学後

- 留学ガイダンスに参加、留学へのスケジュールを作成
- 学生プロジェクトチーム(ICE)に参加、大学でのグローバル関連科目を受講し、グローバルな視野を育てる
- 留学に必要な語学を養う(語学授業・講座・グローバルスペース)

留学申請手続

- 留学制度説明会に参加する
- 留学相談を受ける
- 選考・教授会審議

留学決定

留学準備

- 留学対策語学講座の受講
派遣留学が内定した学生には、海外生活が順調にスタートできるように授業とは別に週に1回3時間で10回の語学講座を受講します。また、これと並行してEnglish Space等の語学スペースを利用することで耳を慣らし、言い回し等を身につけていきます。
- 留学塾の受講
留学の目的、目標を明確にして、それを叶える道筋を考えるための講座を受講します。自分が考えている目標をコーディネーターと相談し深く考えることで、より明確にし、それを文字にすることで留学スタートから目標を叶えるための行動を迷わずに行えるようにします。
- 留学手続きに関するガイダンス・学習会への出席

留学出発

- 現地の事情を2カ月に1度レポートする

留学帰国

- 留学塾(留学振り返り講座)の受講
留学前に掲げていた目的、目標を叶えることが出来たかを振り返り、今後の進路(就職活動)に活かせるように留学期間の振り返り(整理)を行います。
- 留学ガイダンス・オープンキャンパス等の学内イベントスタッフとして活躍

就職活動へ

- 入学後～帰国後の活動の全てを留学の成果にして就職活動へ

FAQ よくある質問



Q. 留学をすると留年してしまいますか？

A. 阪南大学に在学しながら留学するため、長期留学(1年を限度)しても4年間で卒業可能です。留学先の成績は、30単位を上限として認定されます。

Q. 留学先では授業料のほかにどんな費用が必要ですか？

A. 留学中の生活費(ホームステイ代、食費)、交通費、渡航費、ビザ申請費、海外旅行保険代などが必要です。留学先や為替レートによって金額が異なりますので、詳細は学生支援課へお問い合わせください。

Q. 留学先の授業についていけないか不安です。

A. 留学先では留学前や初日にプレテストがあり、レベルに応じたクラスに配属されます。できるだけ自分にあったクラスから開始できるよう留学対策講座、Global Space等を利用して語学力を高めてから出発しましょう。

Q. 留学をすると就職に有利ですか？

A. 企業が留学経験者に期待する能力では留学経験で養った(1)主体性 (2)チャレンジ精神・積極性 (3)コミュニケーション能力 (4)ストレス対応能力等が挙げられています。本学では上記の「留学を成功に導くためのプランニング」に掲載した留学プログラムを実践することにより、留学の成果をまとめ、可視化することで就職活動にも役立ちます。

Q. 留学に必要な出願資格は語学能力のみですか？

A. そうではありません。修得単位数、学業成績(GPA)等の成績が選考条件の1つとなっています。出願の際には、ゼミ担当教員から人物に関する推薦状が必要です。授業を大切に結果を残すことが、留学に必要な最も大切な出願資格であることを強く認識して留学準備をしっかり行ってください。

学内で留学!

GLOBAL SPACE

グローバルスペースの紹介

50周年記念会館2F学生コモンズ内に英語・韓国語・中国語を外国人講師と無料で学べるスペースを開設。

ENGLISH SPACE



- 対面フリートーク
- 対面プライベートレッスン
- オンラインフリートーク

KOREAN SPACE



- 対面フリートーク

CHINESE SPACE



- 交換留学生とのフリートーク
中国語圏からの交換留学生と学生同士でのレッスン

語学講座

目的別の語学講座の紹介

英語・韓国語・中国語を目的別の語学講座で語学力アップ!



Let's Have Fun Lessons Together!



予約制講座

教材を使用した対面もしくはオンラインでの無料講座。

- **TOEIC®対策講座**
英語圏留学の申請に必要なTOEIC®スコアの取得をめざす対策講座。
- **韓国・中国語講座**
基本的な発音や文法から日常的に使用する言葉などを学ぶ講座。

留学対策講座

長期留学が決定した学生には、留学準備として留学先での授業に必要なWriting・Readingスキルの向上を目的とした特別講座の受講が義務付けられています。

- 英語
- 韓国語
- 中国語

詳しくは学生支援課まで

学生プロジェクト!

留学だけではない、グローバルな視野を育てる学生のプロジェクト活動チーム!

国際交流サークル・ICE

International Cultural Exchange

国際交流サークルICEは留学生のサポートと日本人学生との交流をおこなっています。

日本での生活や授業履修等のサポートから大学祭への出店や日本の四季に合わせた様々な交流イベントや活動を年間を通して展開しています。是非参加ください。

活動内容

- | | | |
|------------|-------------------|--------------|
| 4月 新入生勧誘 | 9月 交換留学生バディープログラム | 12月 交流クリスマス会 |
| 5月 新入生歓迎行事 | 10月 大学祭国際交流模擬点出店 | 2月 国際交流勉強会 |
| 6月 交流バスツアー | 11月 交流スポーツ大会 | 韓国学生との交流会 |

留学生会

留学生会は本学に在籍している全外国人留学生が会員となり、本学の自治活動に参加しています。

留学生が大学生活を有意義に過ごせる様々な活動を行っています。日本人との交流行事や大学祭等留学生関連行事の運営にICEと共同で携わったり、地域の小中学校へ行き自国文化の紹介や日本文化体験等の行事にも参加しています。また、後輩の留学生に対して大学生活における様々なアドバイスを行ったりしています。

ICE&留学生会による活動紹介!

交流バスツアー

ICEと留学生会がイベントや行先を決め外国人留学生と、日本人の交流を目的として、交流バスツアーを行っています。近年では、京染手描き友禅体験と嵐山散策、淡路島・鳴門での渦潮見学やジェルキャンドル制作と海鮮丼を満喫しました。



大学祭国際交流模擬点出店

大学祭では、留学生の各国の料理やドリンクを販売しています。みんなで共同して模擬店を出店する作業や調理を行うことで、お互い距離が益々近くなります。



近年の販売
各国ドリンク
水餃子、チジミ
トッポギ
ベトナムスイーツ等

交換留学生バディープログラム

海外の本学協定校から交換留学生が来日時に、日本での生活に対する不安や楽しみを分かち合えるよう、来日前からICEの学生がバディーとなりSNSを通じて連絡を取り合います。来日後も日本の生活や、大学生活がスムーズに行きようサポートします。



韓国学生との交流会

韓国から春、夏休み期間を利用して日本語研修に来日する学生との交流会を開催します。お互いに学んだ韓国語、日本語を駆使しながらK-POPや恋バナから大阪弁講座まで笑顔溢れる交流となります。留学に行かずとも海外の友人をつくることができます。



부탁해
프러덕
오실
것을
기
쁘
이
기
로
하
요