

思わずタグ付けしたくなる阪南大学あれこれマガジン

#ASH

Vol.01
HANNAN
UNIVERSITY
[ハッシュ]

阪南大学に
何かが
起こる!?

私が選ぶ
おすすめ授業

セブンパーク天美に
潜入しました!

What's
in your Bag?

Come on!
Campus Tour

阪南大学
Information

UNIQUE STUDENTS
OF HANNAN UNIV.

“阪南ユニークなん”図鑑

創刊号

思わずタグ付けしたくなる
阪南大学のトピックス満載!
学内広報誌
「HASH」創刊!!

緑化された屋外テラスは、授業の前後などに学生が憩い、ふれあう新校舎のシンボリックなスペース。休憩の他、グループワークやクラブ・サークル活動などに利用できるコモンスペースは、テラスに面したオープンタイプ、個室型のクローズドタイプの2種類を用意し、活発なコミュニケーションを促します。

開放感あふれる屋外緑化テラスと、その緑を望むコモンスペースが、学生たちの憩いと交流の拠点に。

POINT
2
交流を
促進



コモンスペース



本キャンパス
「4号館」「7号館」
跡地に建設予定

2024年4月から
利用開始!

新校舎全景

阪南大学に
何かが
起こる!?

広々と清潔で明るいスペースに、スタイルミラーやコンセント付きカウンター、バッグを置けるベンチなど、ゆっくりメイク直しができるパウダーコーナーを設置。おしゃれなアイランド型の洗面カウンターも設けられ、機能性とデザイン性を兼ね備えた空間となっています。

女子学生の意見を取り入れた、充実設備の広くて明るいパウダーコーナー。

POINT
3
女子に
うれしい



パウダーコーナー

自然採光、空気の対流による自然換気を促す吹き抜け、LED照明、太陽光パネル、冷暖房効率を高める複層ガラスなどを採用し、環境負荷を低減。換気や省エネルギーへ配慮した設計により、SDGsやアフターコロナ時代に対応しています。

自然エネルギーを活用し、SDGsを意識した、快適かつ省資源、省エネルギーに貢献するデザインを採用。

POINT
4
建物は
エコ



屋外テラス

大小48教室・総座席数約4,100席。BYODやアクティブラーニングを实践する充実した学修環境。

POINT
1
実践的
学び

大教室2室、中教室14室、小教室32室を備えた新校舎。学生個人所有のデバイスや授業等で活用して、効率的な学修を促すBYOD(Bring Your Own Device)に対応するため、大教室には全席にコンセントを設置。コミュニケーションの活性化やアクティブラーニングなど多彩な学修スタイルに対応するため、中小教室では机や椅子を可動式にし、実践的な学びを可能にする学修環境を整備しています。

光・風・緑を感じながら、
学び、つながる新拠点。

※1
本学最大!
実践的学修を叶える
新校舎が誕生。

2024年4月、本学生の学びをより高める快適な環境を整えた新たな拠点が誕生します。地上5階建ての建物の中心には吹き抜けがあり、天井から光が射し込む明るい空間。心地よい風と緑を感じられるテラスなどが、学生の憩いの場となります。学びと交流を深め、学生たちの創造性を育む新しいシンボル。今、着々と工事が進んでいます!

※1 阪南大学に現存する校舎のうち、新校舎の座席数4,152席及び教室数48室が最大であることを表しています。

【 UNIQUE STUDENTS OF HANNAN UNIV. 】

「えっ、阪南大学にこんな学生おったん?!」

このコーナーでは、そんな面白くて特徴的な阪南大生を発掘して、直撃インタビュー!

次に紹介されるのはあなた?それともあなたの周りのユニークなん?

#ユニークなんと繋がりたい #あなたはどんなユニークなん?

阪南ユニークなん



好きなことしてキラキラ輝け!

04

宮本 蒼衣さん
国際観光学部(4年生)

様々な趣味を始めたきっかけは?

スポーツは物心ついた時から好きでしたね。特に好きなバレーは週一で行っています。コロナ禍をきっかけに料理も始めたのですが、没頭すぎて今では自分でレシピ本を作ったりしています。(笑)これからまだまだ新しい趣味を探したいので、良い趣味をお持ちの方はぜひ教えてください!!

あなたにとって大学生活とは?

社会に出るまでの準備期間であり、夢を叶えるために重要なものですね。ゼミ活動では企業と連携した取り組みを行う中で社会の厳しさを学んでいます。また、趣味などを思う存分できる期間でもあると思うので、残りの学生生活で車の免許やスキューバダイビングのライセンスを取得したいです。

ACTIVE GIRL

私より多趣味な人いますか!?
毎日全カアクティブガール!



活動紹介

バレー、バスケ、フットサル、野球、料理、釣り、非常に多趣味な宮本さん。大学ではEDS部に所属し、今年度からは部長として更なる活躍が期待されています!また、ゼミ活動ではタイについて研究し、将来は観光系の仕事に就きたいとのこと。

松原市出身の松原っ子!
マッキー溺愛松原ガール!

MACKEY LOVE

03

藤野 愛花さん
国際コミュニケーション学部(4年生)

マッキーを好きになったきっかけは?

私が通っていた松原中学校には、年に一回「松中フェスタ」という文化祭のようなイベントがあって、そこにマッキーが来てくれたのがきっかけですね。初めてマッキーを見た時、「松」と「バラ」を表した見た目の可愛さに一目惚れしました。

あなたにとってマッキーとは?

憧れの芸能人みたいな存在であり、お母さんみたいに安心できる存在です!マッキーとはたまにしか会えないからこそ、会えた時に嬉しいです。普段は大学内でマッキーのぬいぐるみと日向ぼっこをして楽しんでいます。あ、もちろん阪南大学のマスコットキャラクター「はびなん」も大好きです!



活動紹介

自称「マッキー親衛隊」の藤野さん。松原市のマスコットキャラクター「マッキー」が大好きで、マッキーに会うために、スケジュールをチェックし、イベントに参加したり、グッズを購入したり。将来の夢は、「マッキーを世界に羽ばたかせたい」とのこと。

02

流 稜太さん
流通学部(2年生)

某恋愛リアリティー番組出演のきっかけは?

高校の時は陸上部に所属し、槍投げで全国大会を目標に頑張っていました。コロナで大会が無くなったことをきっかけに目標がなくなりました。そんな中、「何か別の目標に向け行動したい」と思いミスターコンに出場しました。これがきっかけでスカウトを頂き、某恋愛リアリティー番組に出演しました。番組を出た後の反響が凄くてびっくりしました。

あなたにとって俳優とは?

「夢」です。俳優の仕事だけで生計を立てたいと考えているので、どんな役にでもなりきれれる「カメレオン俳優」として地上波のドラマや映画に出ることが最終目標です。今はチャンスをつかみ取るため、演技の勉強やオーディション等にたくさん参加しています!よく3号館2階にいますので、ぜひ声をかけてください!



ACTOR

某恋愛リアリティー番組で大活躍!
運動神経抜群イケメン!



活動紹介

Instagram @nagare_ryota
俳優・タレントとして活躍中の流さん。「男子高生ミスターコン2020」ではセミファイナリストまで残った。2020年には中高生に大人気の某恋愛リアリティー番組に出演し、多くの反響を呼んでいる。



BODY BUILDER

メガ盛り筋肉はいかが?
学生の頂点に君臨する新生スター!

01

宇佐美 一步さん
流通学部(4年生)

ボディビルを目指したきっかけは?

小さい頃から筋肉への憧れがあり、高校に進学後、高校生でも出場できるボディビル大会があることを知って、ボディビルの世界に飛び込みました。それからは優勝を目標に、ボディビル用の本格的な筋トレ始めるように。筋肉に関する知識は本やYouTube等で調べて実践しています。その他にもスポーツに関係する授業の受講やゼミでは筋肉の発達について研究しています。

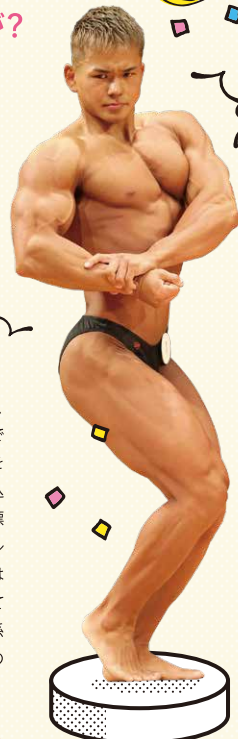
あなたにとってボディビルとは?

生きがいであり目標への活力です。「大会で優勝したい!」という目標が活力となり精神・肉体を強くしてくれます。次の目標はジュニア大会への挑戦。優勝に向け、筋肉も自分ももりもり成長していきます!



活動紹介

YouTube 一步ちゃんねる
「第55回全日本学生ボディビル選手権大会」でチャンピオンに輝いた宇佐美さん。鍛え上げられた筋肉で学生ボディビル界日本一に!大学では、ウエイトトレーニング部に所属。更なる筋肉美を追求中。



オススメ!



Q1. おすすめポイントは?

A1. この授業では経済・産業の側面から、今の「日本」を知ることができます。アジア諸国の発展途上国と日本を対比することで、教育や将来に対して、自分が感じていた「当たり前」が発展途上国では手に入れることが出来ないものであるという発見がありました。

Q2. どんなことを学びましたか?

A2. 自分達が過ごしている環境が当たり前になっていないかどうかを考える機会になりました。将来は日本国内の地方に目を向け、教育と地方創生を掛け合わせた事業を行いたいという夢があるので、実現のための知見を広げることができました。この授業を受講したい方は自分から学びに行く姿勢が必要だと思います。

授業名 開発経済論 a

内容 発展途上国の経済を中心に様々な社会的問題の原因、解決策を学ぶことで「考える力」を身に付ける。

受講対象 2年生以降(他学部受講可)

開講時期 前期



経済学部 | 矢倉 研二郎 教授

Q. どんな学生に受講してほしいですか?

発展途上国や外国のSDGsに関心がある人におすすめです。数式を使わないので経済学部以外の学生も参加しやすい授業です。

My recommended lesson

特別企画

私が選ぶ! おすすめの授業!

多くの授業で優秀な成績を収めている各学部4年生の学生に、数ある魅力的な授業の中から、みんなにオススメしたい授業を1つだけ紹介してもらいました!担当授業の先生からもコメントをいただきましたので、ぜひご覧ください!

[#おすすめ授業 #履修登録どうするん?]



興味湧いた授業は是非シラバスをチェック!!

授業名 コーチング論1

内容 コーチングの基礎を学び、自分で自分を成長させるセルフコーチング(自己管理能力)を身に付ける。

受講対象 3年生以降(他学部受講可)

開講時期 前期



Q. どんな学生に受講してほしいですか?

自分を成長させられない人は人を成長させられません。向上心と好奇心があり自分を成長させたい人におすすめの授業です。

流通学部 | 早乙女 誉 教授

流通学部【4年生】 | 大仁 賢人さん

オススメ!



Q1. おすすめポイントは?

A1. 先生と学生が対等な関係性だということ。先生が一方的に教えるのではなく、先生と学生が尊重しあい「一緒に授業を作る」ワークショップ形式の授業でした。先生は学生の意見が聞ける、学生は自分の意見に対して先生からフィードバックが貰える、そのような部分が他の授業とは違うおすすめポイントです。

Q2. どんなことを学びましたか?

A2. 組織で活動する上で、人を動かすための心構えや相手を尊重することが重要だということを学びました。相手の意見を尊重することはどんな場面でも必要です。実際にゼミ長として組織を動かしているこの授業はとても役立ちました。今後も相手の意見を尊重できる人でありたいと思っています。

授業名 グローバル・イシュー

内容 マスメディアが映し出す国境を越えた全人類の課題(グローバル・イシュー)を知り、1人1人何ができるのかを考える。

受講対象 1年生以降(他学部受講可)

開講時期 後期



Q. どんな学生に受講してほしいですか?

身近なローカルを掘り下げ、グローバルに関心を持って新しい発見があるかもしれません。自分探しの学生、世の中つまらないと思っている学生は一度受講してみませんか?

国際コミュニケーション学部 | 坪井 兵輔 准教授

国際コミュニケーション学部【4年生】 | 森 陽向さん

オススメ!



Q1. おすすめポイントは?

A1. 実際に報道担当としてテレビ局で仕事をされていた先生なので、授業では実体験や事例を交えながら世の中で起きている事象の「リアルな事実」を知ることができました。先生から出される答えのない問いに対して、先生が結論付けず「学生自身で考える」ところが特長的で面白かったです。

Q2. どんなことを学びましたか?

A2. この授業をきっかけに、普段考えていなかった世の中の社会課題に対して自分事として問題意識を持つようになりました。また、何が問題なのかを設定して考える「問題設定能力」も身に付いたと思います。実際に就活でのグループディスカッションで活かすことができたので、社会に必要な基礎力を学べたと感じています。

経営情報学部【4年生】 | 関口 楽さん

オススメ!



Q1. おすすめポイントは?

A1. 企業の財務面から企業活動や投資等について学び、実際に計算問題に取り組むことで、数字を用いた思考力が身につく点がおススメです。また、計算式等はエクセルを活用して学べるので、エクセルの使い方と計算式についての知識を習得することもできます。

Q2. どんなことを学びましたか?

A2. 企業が実際に公開している財務諸表の読み方とその財務諸表から企業を分析する方法、投資を実施する上で重要となる計算式や金融の基礎知識などについて幅広く学びました。将来は会計に関する仕事に就くことを目指しているため、この企業分析論で学んだことを生かしていきたいです。

授業名 企業分析論

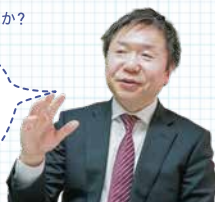
内容 企業の財務諸表の基本的な見方を中心に、企業について定量的に分析する技術を習得する。

受講対象 2年生以降(他学部受講不可)

開講時期 後期

Q. どんな学生に受講してほしいですか?

投資のいろはから学べる授業です。投資に興味あるなし関係なく、将来を賢く生きたい人にもおすすめです。



経営情報学部 | 中條 良美 教授

国際観光学部【4年生】 | 森 美沙希さん

オススメ!



Q1. おすすめポイントは?

A1. 「地域とは」「観光とは」「まちづくりとは」等の基礎を固めた後、「観光まちづくり」という内容で実際の地域の事例を取り上げながら現状や課題を学ぶため、「観光まちづくり」について深く理解を得ることができました。地域活性化や地域に興味がある方は、授業を通して「地域」を様々な観点から学べるのでおすすめです。

Q2. どんなことを学びましたか?

A2. 地域社会の再生に向けて観光まちづくりをどう進めていくべきか、多くの人がまちづくりにどう関わっていけるかについて学びました。人口比率が東京一極集中になり、地域が過疎化しているイメージがあるので、この授業で学んだことを生かし、将来は地域活性化に繋がるようなプロジェクトに関わっていきたいです。

授業名 観光まちづくり論

内容 まちづくりにおける観光の役割の変化を学び、地域社会の再生に向けた観光まちづくりのあり方を探る。

受講対象 2年生以降(他学部受講可)

開講時期 前期

Q. どんな学生に受講してほしいですか?

地域を元気にしたい等、地域活性化を考えたい学生におすすめです。経済的利益だけでなく、「心が豊かになる地域振興」と一緒に考えましょう。



国際観光学部 | 森重 昌之 教授



セブパーク天美は普段の暮らしに感動や興奮、驚きを感じて欲しいという想いを込めたエンターテインメントパークです。阪南大学生の方も、学びや遊びのシーンで多く活用して頂ければと思います。

セブパーク天美 支配人
秋本 和宏さん



Ennichi Park

ENNICHI PARK 1F

アメリカの遊園地をイメージした広場では、季節で変わる屋台で食べ物や雑貨などの買い物を楽しめます。かわいい壁画デザインでテンションが上がります!ゼミや部活動でお店を出店することも可能です!



ニューまつたら横丁

Osaka-Matsubara

ニューまつたら横丁 1F

大阪に馴染みのあるお店を多く出店しており、たこ焼きや牛丼、うどん、アイスクリーム屋など様々なお店が並んでいます。授業の合間にふらっと立ち寄ってみてください!



AMAMI STADIUM

AMAMI STADIUM 1F

高さ11m、約520インチの最大級ビジョンは迫力満点!様々なイベントが開催されており、阪南大学とのコラボ企画ではダンス部や吹奏楽部も出演しました。



Pick up

TOHOシネマズ 3F

TOHO CINEMAS



プレミアムシアター

最新鋭の機材を使い、左右いっぱいに拡大されたスクリーンで臨場感のある特別な映画体験ができます。また、プレミアムシアターには9つの特別席(プレミアムシート)があり、通常料金にプラスするとご利用頂けます。



轟音(ごうおん)

低音にこだわったアイソバリック方式※が採用されており、大迫力の音響に、座席にもこだわりがあり、普通の映画館よりかなりの傾斜がついています。どの位置から見てもスクリーンが視線と同じ高さになるように工夫されています。



学生の時に観る映画は今後の人生に大きな影響を与えると思っています。大学の近くに映画館があるので、思う存分いろいろな作品に触れてください。そして最新のスペックを誇る当館で楽しい時間を過ごしてください。

TOHOシネマズセブパーク天美 支配人
岸 剛広さん

※アイソバリック方式・・・スピーカーユニットを向かい合わせて駆動させ、出力を増幅する方式。



Food Court Ohana

FOOD COURT OHANA 2F

約300席を有する Ohanaでは開放的なハワイをイメージして作られており、1年中南国気分が味わえます。混雑状況については公式Webサイトから確認できます!



まつたらルーム

レンタルルーム 2F 3F

友達やゼミ等でのパーティーで利用するのにぴったりな施設です!ルームは3つあり、10名程収容可能な部屋から20名以上が入れる部屋など、用途に分けて利用が可能です!キッチンスペースもあるので、料理をしながら宴会もできますよ!



AMAMI COURT

AMAMI COURT 2F

お店の出店等様々なイベントが行われています。学生もゼミ活動や部活動の発表をする場として利用することが可能です!イベントの予定表は公式Webサイトや公式Twitterで確認!



VS PARK

VSパーク セブパーク天美店 2F

セブパーク天美店では、初登場のアクティビティ7種類が導入され、全34種類のアクティビティがあります。体を使うものが多く、友達同士で行けば盛り上がること間違いなし!

セブパーク天美に潜入してきました!

2021.11 OPEN!

学生広報チームLinkのメンバーがオープン直後のセブパーク天美に潜入!魅力あふれる施設が大学から歩いてすぐの場所にあり!ぜひ遊びに行ってみてください!

- #大学周辺情報
- #セブパーク天美
- #授業終わりに行きたい

SEVEN PARK AMAMI



Go! Go!

BAG 3



島村 美優さん / 国際コミュニケーション学部 (2年生)

- Q1 無印良品のボールペン
- Q2 これ以上ないくらい書きやすいです!
- Q3 高校の親友の証明写真が ついた鏡
- Q4 表と裏で成長の記録が見られるからいつもそれをみています(笑)



1.パソコン 2.教科書 3.ペンケース 4.ワイヤレスイヤホン 5.消毒スプレー 6.目録 7.リップ 8.化粧ポーチ 9.財布

BAG 4



希代 悠真さん / 流通学部 (4年生)

- Q1 ハンドクリーム
- Q2 肌荒れを避けるために潤します!
- Q3 ロウが塗られている財布
- Q4 使い込むほど味がでてくるのが楽しいです



OPEN THE YUMA'S BAG

今、力を入れているのはTOEIC®



1.パソコン 2.単語帳 3.財布 4.ハンドクリーム 5.香水 6.ワイヤレスイヤホン 7.ペンケース 8.小銭入れ 9.ファッション雑誌

BAG 5



三宮 はるかさん / 国際観光学部 (3年生)

- Q1 付箋
- Q2 大事なことは付箋に書いて教科書にベタベタ貼っています
- Q3 リップ
- Q4 お気に入りカラーでリブ買っています!



OPEN THE HARUKA'S BAG

国際交流サークルICEで留学生との交流を企画中



1.財布 2.ペンケース 3.パソコン 4.付箋 5.ワイヤレスイヤホン 6.化粧ポーチ 7.ハンドクリーム 8.キーホルダー 9.リップ 10.クッションファンデ 11.教科書

OPEN THE OUSHI'S BAG

今、力を入れているのは自分磨き&料理



1.化粧ポーチ 2.財布 3.ハンカチ 4.香水 5.ワイヤレスイヤホン 6.マスクケース 7.キーケース 8.パソコン 9.ノート 10.ペンケース 11.トートバッグ

BAG 1



大友 黄司さん / 経営情報学部 (4年生)

- Q1 イヤホン(ワイヤレス)
- Q2 自分だけの世界をすぐ作れるからです!
- Q3 キーケース
- Q4 妹が初めてプレゼントしてくれたものなので大切にしています!

各学部の学生が紹介

What's in your BAG?



カバンの中身を大公開!

「みんな大学に何を持ってきているんだろう…」
皆さんも一度は考えたことはありませんか?
そんな疑問を解消するため、
今回は気になるカバンの中身を大公開します!

#これであなかも快適な学生生活を送れる? #かもしれない

- Q1 学生生活でのマストアイテムは?
- Q2 そのマストアイテムは、なぜ持っているの?
- Q3 思い入れのあるアイテムは?
- Q4 そのアイテムに、エピソードはありますか?

BAG 2



岡崎 陽太さん / 経済学部 (4年生)

- Q1 モバイルバッテリー
- Q2 大学のアプリで出席をとるので、充電がなくならないようにしています
- Q3 入学式でもらった阪南大学後援会のペン
- Q4 使い勝手がいいので、常に入っています

OPEN THE HINATA'S BAG

ITパスポートの資格取得に向けて勉強中



1.参考書 2.タブレット 3.香水 4.ワイヤレスイヤホン 5.身分証入れ 6.ボールペン 7.コンセント 8.名刺入れ 9.お札用財布 10.目録 11.口臭スプレー 12.ペンケース 13.定期入れ 14.ノート 15.小銭・カード用財布 16.モバイルバッテリー





CAMPUS TOUR

vol.1

皆さんは阪南大学のことをどれくらい知っていますか？
キャンパスツアーではまだまだ皆さんに知られていない施設や、お得な情報をお届けするため、調査してきました！
#施設紹介 #これであなたも阪南大学マスター!?

Healthcare Room

充実した学生生活を送るために必要な心身の健康をサポートしています。



保健室 [本キャンパス1号館
南キャンパス9号館]



保健室

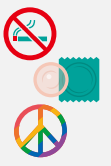


皆さんには【命どう宝】という言葉
を伝えたいです。これは沖縄
の言葉で、「命は何よりも大切な
もの」という意味です。困ったと
きは複数の人に相談して、色々
な意見を聞いてみてください。

看護師 思春期保健相談士
応急手当普及員
仲村 稔 砂 給子 さん

幅広い利用方法

禁煙支援、性感染症予防と避妊、
LGBTQ等について、安心して気
軽に相談することができる場所
です。学生相談室や地域の病院
とも連携しているので、少しでも
心身に不調がある場合は気軽に
相談して下さい。



保健室は怪我の処置だけじゃない？

保健室はハラスメントの相
談窓口でもあり、開室中は
いつでも相談可能です。相
談内容は守秘義務により外
部に漏れませんので、安心し
てください。



保健室の 開室時間

開室：9時～17時
土/9時～12時半
※南キャンパスは土曜日閉室。

校医面談(本キャンパスのみ)

内 科	第1・2・3 月曜日	14:00～16:00
女 性 科	第3水曜日	14:00～16:00
心療内科	第4水曜日	予約制 14:00～16:00

※曜日によっては、本キャンパスで校医面談も可能です。※心療内科の予約希望者は保健室へ連絡。(TEL:072-332-1275)



1階には食堂「カフェテリア和(なごみ)」、「フードコート環(たまき)」
2階には生協コンビニ、生協カウンター、ラウンジ、女性専用パウダールームがあり
多くの学生が集まる憩いの場です。

3号館

Building No.3



3号館



実は色々できる! 生協のカウンターの利用方法

教習所の申込みができる!
教習所申込みが簡単にできま
す。料金も割安で対象の教習
所も多いので、自宅近くの教習
所の申し込みも可能です。



リクエストができる!
生協コンビニにおいてほしい書籍
や雑誌、漫画等をお取り寄せするこ
とができます。また、お菓子や雑貨
等のリクエストも可能です。生協の
組合員カードを提示すると前期の
教科書は10%OFFで購入できます!



生協のお得情報がここに!

- 食堂利用がお得になる!? ミールシステム!
- もしもの時の学生向け共済・保険のご案内
- 就活スーツの大学生向けクーポン配布
- 阪南大学入学者必携! ノートパソコンのご案内 など

詳しくはコチラをCheck!!

阪南大学生活協同組合Webサイト
<https://hannandai.hanshin.coop/>



阪南大学の皆さんは元気で
活発な印象があります。私も
皆さんのパワーをもらって阪
南大学と一緒に盛り上げられ
よう頑張ります!

阪南大学生活協同組合
統括店長
新田 大地 さん

どんなサポートを受けられる?

- 学生生活・対人関係等について、臨床心理士の資格を
持ったカウンセラーによる1対1のカウンセリング
- 障がい学生修学支援コーディネーターによる
障がいのある学生へのサポート
- 談話室(休憩スペース)の開放等。

経験豊富な
カウンセラーが親身に
相談に乗り、
解決の手助けをします。

安心して相談できる

ここで相談した内容は守秘義務により、外部に
漏れません。また、男女のカウンセラーが常駐し
ているので、異性に緊張してしまう方もご安心く
ださい。友達関係や恋愛、家庭のことや学外の
ことなど、相談内容の制限はありません。



学生相談室は気軽に誰でも使える場所な
ので、些細なことでも相談してください。
こんなことで相談していいのかな、なんて
思わないで。愚痴でなんでも聞きますよ。

臨床心理士・公認心理師
カウンセラー
中尾 佳寛 さん

予約をすれば相談がスムーズに

個別相談予約は電話、Teamsのチャットなど
から。相談方法は対面・電話・ビデオ通話の
いずれかを選べます。休憩スペースとしてゆっ
くり過ごせる談話室は予約不要です。

開室時間・
予約はコチラ

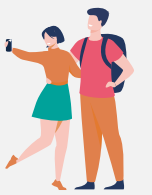


<https://www.hannan-u.ac.jp/support/mrrf430000002yvl.html>

Counseling Room

大学生活や日常生活での悩みを
気軽に相談できます。

学生相談室 [1号館]



**サッカー部
全国大会(インカレ)準優勝!**

sports

2021年12月に開催された第70回全日本大学サッカー選手権大会において、全国準優勝という素晴らしい結果を残してくれました。応援いただいた皆様、ありがとうございました。



**スピードスケート部2年生 宮田将吾選手
北京オリンピック出場!**

sports

経営情報学部2年生でスピードスケート部に所属している宮田将吾選手が、2022年2月に開催された北京2022冬季オリンピックにスピードスケート・ショートトラック日本代表選手として出場しました。残念ながら決勝へ進むことはできませんでしたが、阪南大学の学生が日本代表として大きな感動や勇気を届けてくれました。宮田選手は、既に2026年冬季オリンピック出場を目指し日々練習中です。学生の皆さんの引き続きの応援、よろしくをお願いします。



**写真・動画編集ソフト試験対策や化粧品検定等、
計6個の資格講座が新規開講!**

topics

阪南大学では幅広い業界に対応した就職活動に役立つ学内資格講座を開講しており、2022年4月から新たに以下の6つの資格講座が開設されました。

- Illustrator®クリエイター能力認定試験対策講座
- Photoshop®クリエイター能力認定試験対策講座
- Premiere Pro®CC対策講座
- 日本化粧品検定®2級対策講座
- プレゼンテーション検定準2級対策講座
- 登録販売者試験対策講座

新規開講分も含め、現在35講座51コースの学内資格講座が開講中。詳細は本キャンパス図書館内に設置している「資格講座カウンター・公務員相談カウンター」へお問合せ、または、QRコードを読み取ってください。



ちなみに

阪南大学生の資格取得に対する取組みは学外からも高い評価を得ており、今年度は公益財団法人実務技能検定協会から「秘書技能検定：文部科学大臣賞」と「サービス接遇実務検定：団体優秀賞」を受賞しました。

**株式会社セブン&アイ・クリエイトリックと
産学連携協定を締結**

topics

2022年1月22日にセブンパーク天美を運営する「株式会社セブン&アイ・クリエイトリック」と地域の活性化等に寄与することを目的とした産学連携協定を締結しました。大型商業施設であるセブンパーク天美との協働による活動を推進していくことで、様々な取組みを行っていきます。



**阪南大学公式LINEアカウント
「阪南大学Info」を友達追加しよう!**

topics

阪南大学から発信する情報のうち、特に重要な内容について、LINEからメッセージ配信を行っています。また、24時間自動チャットボット機能も搭載していますので、学生生活での困りごとについて解決へと導くツールです。

友達追加はLINE上でユーザーID検索「@123tlczw」と入力、または、QRコードを読み取ってください。



**阪南大学学生会 公式Instagramの
アカウントフォローをお願いします!**

topics

阪南大学学生会は、学生の自由と権利を守り、学生の自主的活動による学生生活全般の発展向上に努めるとともに、阪南大学の発展に寄与することを目的として活動を行っています。昨年度は、クリスマスイベントやイルミネーション点灯などを実施しました。学生会公式Instagramでは、イベントの告知や学生の皆さんにとってお得な情報を随時発信しています。Instagramのアカウントをお持ちの方は、ぜひフォローしてください!



**就活専用個室ブース「テレキューブ by オカムラ」
キャリアセンター内に設置中!**

topics

活発化している就職活動のオンライン化への対策として、個室ブース「テレキューブ by オカムラ」を設置しています。Webカメラ付PC、コンセント、ライトを完備しており、高い遮音性の完全個室でオンライン説明会や面接に参加することができます。



利用可能時間	授業実施期間 → 9:00~18:30 授業期間外 → 9:00~17:00
設置場所	50周年記念館3階キャリアセンター
予約方法	キャリアセンター窓口もしくはTelにて受付

※個室ブース「テレキューブ by オカムラ」は阪南大学後援会に寄贈いただきました。

**Microsoft office 365のOneDrive(1TB)を
無償提供開始**

topics

阪南大学では学生の皆さんがよく利用するMicrosoft office 365 (Word, Excel, PowerPoint, Teams等)の無償利用提供を行っています。これに加え、2022年4月からオンラインストレージ「OneDrive」の無償利用提供を新たに開始しました。このOneDriveでは資料や写真・動画等のデータを1TBまでオンライン上で保存・共有することが可能です。ぜひご活用ください。

**PCについてのお悩みは
PC利用相談窓口(ヘルプデスク)へ!**

topics

本キャンパス図書館内2階インターネットラウンジ前に、PC利用相談窓口(ヘルプデスク)を設けています。ここでは、PC全般についての相談を学生利用アドバイザーが随時受付中。その他にも学内利用ノートPCの貸出も行っています。「PCの操作が分からない…」「PCを家に忘れてしまった…」そんなときにご利用ください。

開室時間 | 授業実施期間 → 9:00~18:30



写真・動画編集ソフト内蔵の高スペックノートPCも貸出中

Adobe製品(Photoshop, Illustrator, Premiere Pro等)が内蔵された高スペックノートPCの貸出も別途行っています。詳しくは本キャンパス1号館1階教育情報課へお尋ねください。

INFORMATION

学内広報誌「HASH」読者アンケートにご協力をお願いします！

「HASH」はキャンパスライフを豊かにする「タグ付けしたくなるような阪南大学のトピックス」が詰め込まれた情報誌として、学生広報チームLinkのメンバーと阪南大学が協働で制作しています。今後の更なる充実した誌面作りのために、皆さまのご意見、ご感想をお聞きするアンケートにご協力の程、よろしくお願いたします。

アンケートにご回答いただいた方の中から抽選で、「TOHO シネマズ セブンパーク天美」で利用できる映画鑑賞チケットを4名様にプレゼントします！



アンケート締切
2022年4月28日(木)

※アンケート対象者は本学在学学生のみです。

アンケート回答は
右のQRコードから



※当選者の発表は、賞品の発送をもってかえさせていただきます。

EDITOR'S NOTE

編集後記 | 編集リーダー 二俣百花

私たち学生広報チームLinkの広報誌担当は、この「HASH」という雑誌を通して、阪南大学の魅力を多くの人に知ってもらうために日々活動しています。「HASH」は今回から発行がスタートしましたが、今日までを振り返ると、毎日が刺激的で楽しくかったです！また、雑誌制作に携わっていく中で、阪南大学の学生や広告会社の方との繋がりができ、色々なことを学ぶことができました。昨年の7月頃から企画が始動し、企画内容を話し合ってから、出演学生の交渉や取材、撮影などに取り掛かりました。約8か月間ほぼ毎日活動をしていたので、とても充実した日々でした。各ページレイアウトや写真のデザインも全て自分たちで担当し、広告会社の方々に再現いただいて完成したものが全ページに詰まっています！次回は更にレベルアップをしたものになっていると思いますので、どうぞお楽しみに！！

学生広報チームLink 学内広報誌「HASH」制作メンバー

小川 優花 流通学部(4年生)
井口 七緒 国際コミュニケーション学部(4年生)
佐藤 由麻 国際コミュニケーション学部(4年生)
田中 袖衣 国際コミュニケーション学部(4年生)
森 陽向 国際コミュニケーション学部(4年生)
森川 清華 国際コミュニケーション学部(4年生)
田上 千尋 国際コミュニケーション学部(3年生)
古本 航平 経営情報学部(3年生)
二俣 百花 国際コミュニケーション学部(2022年3月卒業)
森本 彩音 国際観光学部(2022年3月卒業)

学生広報チームLink 紹介動画はコチラ



#HASH
[ハッシュ] Vol.1

発行日/2022年4月1日
発行/阪南大学
学生広報チームLink
学長室総務企画課

〒580-8502
大阪府松原市天美東5-4-33 TEL 072-332-1224(代表)
URL <https://www.hannan-u.ac.jp/>

学生広報チーム Link



● 学生広報チームLink (リンク) とは？

学内外に向けて、学生目線で阪南大学に関する情報発信を行う学生団体です。情報発信のみならず、広報に関する企画発案も行っていただきます。

● 新メンバー募集中！

この4月から1-2年生を対象に新メンバーを若干名募集しています。広報の知識が無くても問題ありません！大学の広報担当職員と一緒に、阪南大学の魅力を多くの人に届けましょう！

● こんな人にオススメ

普段からSNS等で
情報発信することが好き！

将来、広報や広告に関する
仕事に就きたい！

大学生活で何か思い出に
残ることがしたい！

何事にも積極的に
取り組んでみたい！

主な活動

- 学内広報誌「HASH」の制作
- 大学公式SNSやWebサイトでの発信
- 学内行事イベントや学生・教員等への取材
- Webマガジンの運営
- 動画制作 etc.

この他にも昨年度はラジオ (fm802) やプロモーションビデオ出演等も行いました！

応募締切 2022年4月28日(木)

問合せ先 阪南大学 学長室総務企画課
koho@hannan-u.ac.jp

応募申込はこちらの
QRコードから



※応募者多数の場合は面接による選考を行います。※郵費、謝金等については原則ありません。